

양산마을 소식지

2023
01
창간호 Vol. 01

| 발행일 | 2023. 01 | 기획 | 양산시마을만들기지원센터(Tel.055-382-9196~7) | 주소 | 경남 양산시 북안남 2길 33-1, 3F | 디자인 편집·인쇄 | 양산신문



01

양산마을 소식지 창간호

02-03

창간사 및 축하인사

04

양산시 마을만들기지원센터

05

마을만들기사업 소개

06

시군역량강화사업 소개

07

농촌신활력플러스사업 소개

08-09

양산시 일반농산어촌
개발사업 추진현황

10-14

양산 마을이야기

15

센터 발간물 소개

16

2022년 주요프로그램 소개
양산시 마을만들기지원센터 안내

참가사

양산시장

존경하는 36만 양산시민 여러분! 대단히 반갑습니다.

2023년 계묘년의 새해가 밝은지 엇그제 같은데 벌써 설 연휴가 코앞에 다가왔습니다. 장기간 이어진 코로나19라는 팬데믹을 극복하는 과정에서 큰 고통을 견뎌주신 시민 여러분께 감사드립니다. 올 한해에는 장애물을 뛰어넘은 길은 또키처럼 험악할 것 같아 한 해가 되시길 기원합니다.

그리고 양산시 마을만들기지원센터와 양산시 농촌마을 관개자분들의 노고에 위로와 격려를 보내드립니다.

이번 양산시 마을만들기지원센터에서 발간하는 소식지가 농촌 정책사업과 성과 등을 양산시민은 물론 농촌지역 주민들도 다 함께 공유하며, 농업과 농촌마을의 다양한 소식을 전하고 지역주민의 소리가 농촌정책에 반영될 수 있도록 가교 역할을 하리라 기대합니다.

우리 농촌의 가장 작은 단위원 "마을"부터 활력을 되찾아야 농민들의 삶과 생산활동에도 도움이 될리라 생각합니다. 현재 우리 농촌은 다른 지자체와 마찬가지로 인구감소와 고령화로 어려움이 처한 지 오래되었습니다. 양산의 경우 신도시로 인해 30만명의 인구가 거주하고 있는 도농복합도시이냐 농촌과 도시간의 양극화가 큰 지역이기도 합니다. 농촌개발사업은 이러한 문제를 조금이나마 해소할 수 있는 사업 중 하나라고 생각합니다.

코로나 대응 후 후속편인 고물가와 고금리 등으로 세계적인 경제난이 계속됨에 따라 2023년의 경제전망도 그리 밝지만은 않습니다. 우리나라는 수도권 집중 현상으로 인해 지역 간의 균형발전 차이가 두드러지면서 지역 경제는 물론 국가 경제에도 영향을 끼치고 있습니다. 중앙정부는 지방의 인구유출을 막고, 지역 경제를 활성화하기 위해 균형발전을 국정과제로 세우 추진하고 있습니다. 양산시 역시 인구구조 변화에 대응하고, 낙후·소외된 지역의 균형발전을 촉진하고자 지역별 전략사업을 설정하여 중점적으로 추진하고 있습니다.

앞으로도 양산시 마을만들기지원센터와의 협력체계를 더욱 굳건히 하여 농업과 농촌발전을 위한 관심과 지원을 아끼지 않을 것을 약속드립니다. 살기 좋은 양산시를 만들기 위하여 시장의 모든 역량을 집중해 나가도록 하겠습니다.

다시 한번 '양산마을 소식지, 장간초 발간을 축하드리며, 새해 복 많이 받으십시오.
감사합니다.

양산시의회 의장

시민 여러분 반갑습니다. 계묘년, 새해 복 많이 받으십시오.

농촌마을에 활력을 불어넣은 양산마을 소식지 발행소식이 들려 매우 반갑고 기쁘게 생각합니다.

농촌개발사업은 농촌의 가치를 지키고 동시에 생활환경을 개선하는 것으로 주민 여러분의 참여와 소통이 사업성공의 중요한 열쇠입니다. 우리가 바라는 농촌의 모습은 마을 전체적으로 활력이 넘치고 마을 사람들 모두 잘사는 것입니다.

이를 위해 양산시의회에서 일반농산어촌개발사업, 2030세대 맞춤형 농업육성, 농촌관광개발 확충 등 농촌중심의 정책에 많은 관심을 기울이고 있습니다. 이를 통해 마을공동체의 자립기반이 만들어지고 마을공동체가 주체로서 다양한 비즈니스들이 활성화되는 모델이 수립되기를 기대합니다.

이들의 의미에서 주민들을 이어주는 소통의 장이 되어야 마을소식지 발간은 살기 좋은 농촌마을을 만드는 데 커다란 도움을 줄 것으로 기대합니다.

양산마을 소식지는 농촌의 다변화와 따른 생활안이기와 농촌관광의 다채로움, 마을과 행정사에서 가교 역할을 하는 중간지원조직의 다양한 소식을 전달하기 위해 탄생한 소식지입니다. 그런 만큼 양산마을 소식지에는 농촌의 오늘과 미래, 농촌마을의 변명을 위한 정보들이 다양하게 담길 것입니다.

이번 양산마을 소식지 발행이 농촌 지역의 발전에 든든한 밑거름이 되길 기대하며, 모쪼록 양산시 읍·면 농촌마을에 새로운 바람을 일으킬 초석이 되길 기대합니다.



양산시의회장 김남동

안녕하십니까?

양산시 농촌마을 활성화와 마을발전의 소임을 맡고 있는 양산시 마을만들기지원센터장 김병문입니다.

우리 양산시의 농촌마을들을 소통시키고 통합시킬 수 있는 '양산마을 소식지'가 창간되어 대단히 기쁘게 생각합니다.

현재 우리나라 농촌사회는 다양성과 전문성 그리고 개방성이 요구되면서 인구감소라는 위기상황이 현실적으로 우리 앞에 직면해 있습니다.

이에 중앙정부는 농촌사회의 위기는 국가전체의 위함으로 인지하고 이러한 위기를 극복하고자 다양한 농촌 활성화 정책을 추진하고 있습니다. 우리 양산시는 중앙정부의 정책에 부응하면서 농촌발전을 획기적으로 이룩할 수 있는 각종 농촌활성화 사업들을 적극 추진하고 있습니다.

양산시는 2008년부터 농림축산식품부의 일반농산어촌개발사업을 시작으로 현재까지 농촌중심지활성화사업, 기초생활거점조성사업, 시군역량강화사업, 신원리플러스사업 등을 매우 활발하게 진행하고 있습니다.

이들 모든 사업에 열정적으로 참여해 주면서 헌신해 오신 추진 위원장과 마을 리더들에게 무한한 존경과 감사드립니다. 아울러 현재의 양산시 마을만들기지원센터가 탄생하기까지 헌신과 열정을 다하여 주신 마을위원장님들도 경의를 표합니다.

이제 우리 양산시 각 마을의 농촌은 '양산마을 소식지'를 통하여 소통할 뿐만 아니라 자기 마을의 비전과 정보를 공유하면서 우리 시의 농촌활성화 및 농촌발전이 한층 더 성숙되기를 바랍니다. 이러한 농촌발전을 통해 우리 양산시의 농촌 활성화사업들이 진국적인 모델이 될 수 있기를 기대합니다.

이 소식지가 우리 양산시 농촌사회의 현장에 새로운 활력을 불어넣고 마을마다 가지고 있는 훌륭한 자원들이 소개되어 마을발전의 비전과 올바른 방향성을 가질 수 있게 함으로써 농촌활성화의 이정표가 되기를 기대해 봅니다.

저희 마을만들기지원센터는 우리 양산시의 협력하여 농촌활성화사업이 성공적으로 진행되도록 최선의 노력을 경주하도록 하겠습니다. 끝으로 이 소식지가 발간될 수 있도록 많은 관심과 지원을 해 준 우리 시(군)청(개발과)와 지역주민에게 감사사를 드리며, 많은 업무에도 묵묵히 책임감을 가지고 발간에 임해준 센터 직원들에게도 고마움을 표합니다. 감사합니다.

축하인사



**동남문화연구원
소장
상남도
양산시 마을만들기
지원협의회 공동위원장**

양산시 마을만들기지원센터의 소식지 창간을 진심으로 축하드립니다. 소식지를 통해 센터의 활동 방향, 목표, 성과 등을 농촌 주민들에게 적극적으로 알려 소통하고, 회원 상호간 또는 권역별 활동상황을 홍보하여 서로 공감할 수 있는 기회가 될 수 있을 것으로 전망됩니다.

필자는 그동안 양산시 마을만들기 지원협의회와 공동위원장으로 활동하며 권역별 주민 특강 등에 참여하며 지역의 역사, 문화, 잠재된 지역자원 발굴 등에 깊은 관심을 기울여 왔습니다. 한편 주민들과의 대화를 통하여 마을 만들기 사업의 애로점 등을 파악하며 해결방안을 모색해보기도 했습니다.

전국적으로 시행되는 마을만들기 사업의 성패는 지역주민들의 열정, 창의력에 따라 좌우됩니다. 자신이 거주하는 지역의 역사, 문화자원을 발굴하여 양산시, 경남도, 더 나아가 전국에 널리 알려 명소가 될 수 있도록 노력하는 것이 중요 합니다.

주민지원협의 역할은 지역주민 간 화목, 주민 참여 유도, 중점 사업의 홍보 등에 역점을 두어야 하겠습니다.

마을만들기 사업의 성공은 지역발전과 직결됩니다. 지역의 특색 있는 자원과 혁신적인 사업 아이템을 발굴하여 사업을 원만하게 추진한다면 외지 관광객이 많이 방문하게 됩니다. 방문객이 많아질수록 지역의 상권이 활성화되고, 주민 소득도 자연스럽게 증가하게 되어 지역은 활력이 넘치게 됩니다.

농촌인구 감소와 젊은이가 도시로 빠져나가는 현상 때문에 농촌의 어려움은 가중되고 있습니다. 이를 해결하는 방법은 여러분이 살고 있는 마을에 도시 주민의 귀농과 귀촌이 이루어질 수 있도록 노력해야 하며, 관광객 유치에도 힘써 살기 좋은 마을을 만드는 것입니다. 소식지가 앞으로 이런 주민들의 활약상, 권역의 우수 자원을 알리는데 크게 기여하기를 바랍니다.



**부산대학교 조경학과 김동일 교수
하북면 농촌중심지활성화사업 PM담당**

양산시 마을만들기지원센터 소식지 창간을 진심으로 환영 합니다. 지역에서 이루어지는 다양한 주체들의 의견을 수렴하고 사업의 생생한 진행 상황이나 소식들을 전하는 것은 주민들과의 소통을 위한 첫걸음이라고 생각합니다. 지역을 위해 열심히 활동하는 사업들이나 사업에 대해 누가 어디서 어떤 일을 하는가에 대한 정보의 제공은 사람들과 사업에 대해 지식을 전달하게 해주고, 지역에서 필요로 하는 사업과 사람을 연결시켜주는 통로가 될 것입니다. 이를 통해 계획적인 개발과 지역특화발전은 도모하는데 중요한 역할을 할 수 있으며 이는 지역주민들의 소득을 향상 시키고 기초생활의 수준을 높이는 데 기여할 것으로 생각합니다. 소식지의 발간을 통해 도시와 농촌이 상생 교류하고 홍보 발전하는 계기가 되기를 바라며, 장차금 발간을 위해 준비하여 주신 모든 분들께 감사드립니다.



**하북면 농촌중심지활성화사업
이복우 추진위원장**

먼저 양산시 마을만들기지원센터 소식지 창간을 축하합니다. 마을만들기지원센터 개소가 벌써 4년이 된 것 같습니다. 정말 빠르게 자리잡아 가는 모습을 보면서 센터 관계자 여러분께 감사드립니다. 앞으로 농촌 활성화를 위하여 정말 많은 역할을 기대하면서 다시 한번 소식지 창간을 축하합니다.



**원동면 기초생활거점조사사업
김성진 추진위원장**

양산시 마을만들기지원센터 소식지 발간을 진심으로 축하드립니다. 소식지 발간을 통해 양산시의 각종 농촌 관련 사업과 성과 등을 시민들과 공유하고 홍보하는 한편, 우리 농촌 지역의 활성화에 크게 기여할 수 있을 것으로 기대됩니다. 또한 양산시 농촌 지역의 발전을 위해 활발한 센터이니만큼 소식지 발간이 양산시 마을만들기지원센터의 발전과 홍보에도 큰 도움이 될 수 있기를 기대합니다.



**상동권역 창조적마을만들기사업
송영철 추진위원장**

지역의 미래는 농촌에 있습니다. 지역발전과 시민행복을 위해 고생하시는 양산시 마을만들기지원센터를 응원하며, 소식지가 다재로든 정보와 소통의 장으로 활용되기를 기대합니다. 첫 만남의 반가움을 담아 축하 인사를 드립니다. 끝으로 장간호 발간을 위하여 노력을 아끼지 않았던 센터 관계자 여러분들의 노고에 대해서도 격려와 응원을 보내며 우리 농촌에 대한 다양한 정보를 함께 나누는 계기가 되기를 희망합니다.



**수서권역 창조적마을만들기사업
김상환 추진위원장**

양산시 마을만들기지원센터 소식지 창간을 축하드립니다. 상대적으로 소외되고, 거주민의 고령화가 빠르게 진행되는 농촌의 정주 여건 개선과 양산시민의 휴식 및 체험공간으로서의 농촌 공간을 활용하는 방안 제시 등 도시와 농촌이 동반 상생 할 수 있는 역할을 기대합니다.

양산시 마을만들기지원센터

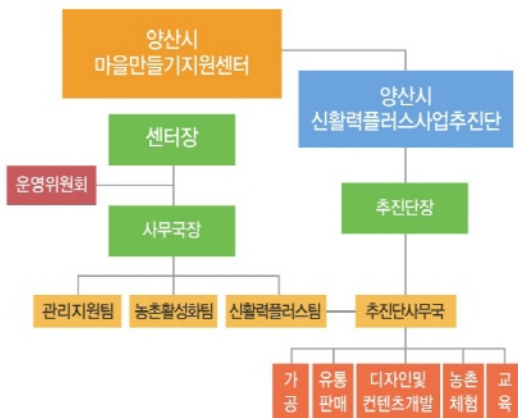
양산시 마을만들기 지원센터는?

양산시 마을만들기지원센터는?

양산시 마을만들기지원센터는 양산 농촌 마을의 다양한 공동체들의 성장 지원과 함께 주민 스스로 살기 좋은 농촌마을로 바꾸어 나갈 수 있도록 역량강화 및 주민참여사업 등을 지원하기 위하여 2019년 설치된 중간지원 조직입니다.

2020년부터는 양산시 일반농산어촌개발사업 역량강화사업 전담기관으로 지정되어 공동체를 활성화하고자 하는 양산시 읍·면 농촌마을 대상으로 상시 교육, 컨설팅, 홍보, 마케팅 등의 사업을 지원하고 있습니다.

▶ 조직도



▶ 센터전략 주민이 만들어가는

행복한 양산마을만들기

지속 가능한 마을공동체 조성

농촌주민 삶의 질 향상

상생과 협력의 마을만들기 거버넌스 구축

▶ 센터주요업무

기획 및 공모	지역인적자원 육성	
일반농산어촌개발사업 공모 및 마을만들기 관련 사업제안 타부처 연계사업 유치 등	신규마을 리더와 마을 활동가들을 지속적으로 발굴하고, 다양한 교육 및 컨설팅, 견학 등을 통해 역량을 강화하여 인적자원 육성	
홍보마케팅 지원	완료지구 활성화	마을만들기사업
소식지 등 다양한 매체를 이용하여 일반농산어촌개발사업 및 농촌마을의 정보를 공유함으로써 주민의 참여를 유도하고, 우수사례 발굴과 농촌의 가치 재조명	완료지구 사후관리 및 활성화를 위한 컨설팅과 교육을 지원하고, 지속가능한 마을만들기를 위해 연계가능한 타부처 공모사업 지원	마을만들기사업 신규 지구를 발굴하고, 사전역량강화 (농촌활성화대학, 현장포럼, 소액지원사업) 등을 지원하여 맞춤형 농촌개발사업 추진

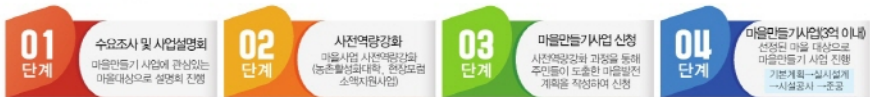
마을만들기 사업소개

사전역량강화(현장답변, 소액지원사업 등)를 통해 마을 공동체의 경험과 역량을 향상시키고 우리가 살고 있는 마을을 행복하고 살기 좋은 마을로 만들고자 양산시가 추진하는 **농촌 활성화사업**으로 지원기준은 아래와 같습니다.

▶ 마을만들기사업은?

지원기준	유의사항
사전역량강화 단계를 완료한 후 사업계획을 수립한 마을을 대상으로 선정위원회 심사 후 선정 사업기간 2년 이내 사업대상 양산시 읍·면 농촌마을	<ul style="list-style-type: none"> 마을 단순 숙원사업 금감적 지양 예시) 마을회관 신축 및 리모델링, 도로 포장 등 ⇒ 해당사업의 경우 고유업무로 주관하는 부서가 있어 사업성적 충족 단, 마을만들기 사업계획 수립과정에서 충분한 타당성도 운영계획이 있을 시 가능 예시) 마을회관을 리모델링하고 마을기금으로 공동급식시설 또는 고령자 공동이용시설로 운영하는 경우 마을의 소득증대를 목적으로 하는 체험시설의 경우, 자부담(토지, 시설) 필수 경관개선을 위한 사유시설(담장, 지붕, 간판 등) 정비 시 자부담 10% 필수
지원가능 사업	
문화·복지·소득·경관 등 분야에 제한없이 마을 활성화에 필요한 사업계획 수립 ● 기초생활기반확충사업 ● 소득증대사업 ● 경관개선사업	

▶ 마을만들기 추진절차



※ 3단계까지 추진절차 완료 후, 선정위원회를 통해 최종적으로 선정된 마을만 4단계(마을만들기사업) 진행 가능

▶ 마을만들기 사업예시

■ 기초생활기반확충사업 | 지역주민이 공동체적 삶을 영위하는데 필요한 기반시설

세부사업	사업내용
문화·복지	고령자분풍이용시설(공동생활체육, 공동극구 등), 산책로, 마을문화시설(노년도서관, 지역문화회관 등), 다목적농장어린이비어터, 운동시설, 센터 등), 마을방송, 향토지헌 정비 등
도로·교통	연결도로, 마을안길, 공동주차장, 보행환경개선, ICT 연계 교통시스템 등
안전·재해대비	재난대비안내단, 간담음극체치정비, 안전전선, CCTV, 보안등

■ 소득증대사업 | 지역에서 생산되는 특산물의 가치를 높여 마을발전에 도움을 주거나, 도농교류를 통해 농촌의 가치 제고와 활력을 가져다 줄 수 있는 시설

세부사업	사업내용
소득기반	특산물 가공시설, 선별·집하장, 공동저온저장고 등
체험관광	유류시설 활용, 체험시설, 아영장 등

■ 경관개선사업 | 쾌적한 주거공간 조성과 농촌다운 자연경관 유지를 위한 시설

세부사업	사업내용
경관·생태	지붕 및 담장정비, 경관수목식재, 향토자원 등의 정비사업, 마을공원, 마을생태원, 소규모 집하장, 쓰레기분리수거시설, 간판정비사업 등

마을만들기사업 선정마을

2021년 양산시 마을만들기사업에 선정된 마을을 소개해드립니다. 해당 마을들은 사전역량강화 단계를 통해 마을만들기사업의 경험을 키워왔으며, 주민들이 세운 발전계획을 바탕으로 현재 사업진행 중입니다. 더욱 좋은 모습으로 바뀔 외석마을과 남평마을에 많은 관심과 응원 부탁드립니다.

마을 정주환경 개선을 통해 안전하고, 즐거운 외석마을



외석마을

마을인구 변화

외석마을은 농림부의 마을만들기사업 공모를 통해 2019년 마을문화관을 조성하였습니다. 마을문화관 내 경로당의 기능이 포함됨에 따라 기존의 경로당 건물은 유류 공간으로 방치되고 있었습니다. 외석마을은 총 3개의 부락으로 이루어져 있으며, 약 360명의 주민들이 거주하고 있으나 부락간 거리가 멀고, 늦게 일하는 주민들이 많아 정보 공유가 원활하게 이루어지지 않았습니다. 이번 양산시 마을만들기사업을 통해 경로당을 공동급식공간으로 정비하고, 개발기부방 방식 시스템을 구축하여 마을의 정주환경을 개선하고자 합니다.

- 외석마을 경로당 리모델링(후시설) - 외석마을 안전 보행환경 정비
- 주민안전 방송(음극대용 무선방송) 시스템 구축
- 오물과 주민 센터 조성

문화거점 조성을 통해 문화로 행복한 남평마을



남평마을

남평마을회관 정경

남평마을은 대홍수로 인해 현재의 위치로 이전한 마을입니다. 과거 낙동강변 메기들녘을 터전으로 살아오던 농촌마을이었으나, 물결신도시가 형성되면서 농촌도 아닌 도시도 아닌 모습을 띄게 되면서 마을의 공동체가 점점 약해져가고 있었습니다. 이번 마을만들기사업을 통해 마을회관 2층 회의공간을 문화프로그램을 즐길 수 있는 공간으로 정비하여 약해져가는 마을공동체를 다시 복원하고자 합니다.

- 남평마을회관 리모델링 및 마을인구 경관정비
- 안전하고 깨끗한 마을 안길 조성
- 마을꽃길 조성




시군역량강화사업 소개

지역 주도의 **농촌지역개발 추진 및 공동체 활성화**를 위해 주민과 행정활동가 등의 역량강화를 지원하는 사업입니다.


지역인적 자원육성 주민주도의 테마 발굴 및 발전계획을 수립할 수 있는 지역 리더 또는 분야별 현장 활동가 양성

지역리더 양성교육	마을 활동가 양성	홍보 서포터즈 양성	중간지원조직 역량강화
			
주민을 조직화하고 마을의 발전에 이끔어 나가는 리더 양성교육 농촌마을 리더교육, 사무장 보수교육	마을에서 주민공동체 형성 및 공동체인 자치기능성을 지닌 마을활동가형 양성을 위한 마을활동가, 농촌체험지도사, 꽃차스몰이머, 푸드코디네이터 양성	마을공동체의 활동가 프로그램 홍보를 통해 마을활동을 촉진하고 참여하는 서포터즈 양성 농촌유튜버(가. 강), 마을기자단 양성	행정과 주민이행에서 기초 역량을 충분히 수행할 수 있도록 중간지원조직 총지도체 전분야 행정을 위한 역량강화교육 중간지원조직 역량교육

완료지구 활성화 프로그램 일반농산어촌개발사업 순공지구 대상으로 시설 활성화 프로그램 개발 및 마을역량강화 지원

리빙랩 프로젝트	완료지구 활성화 컨설팅	홍보마케팅 지원	도농교류 프로그램
			
마을의 현안을 해결하기 위해 주민들이 직접 실천과제를 발굴하고 이를 실행하는 과정 풍산, 장가마을 청원교, 서부마을(조물리마을, 외부마을)입구개천	완료지구 대상으로 사유권리 및 활성화 프로그램 지원 체험프로그램 개발, 운영활성화 지원, 타부처 연계사업 공모 등	지역내 마을사업 현안 공유 및 사업을 안배할 수 있는 홍보 콘텐츠를 제작하여 인지도 제고 및 지역 경쟁력 강화 포스팅 사명제, 소식지 발간 등	도농교류 콘서트 발굴과 도시민위정형사 등을 통해 농촌까지 새로운 및 농촌에 대한 인식개선 농부학교, 기후학교, 서부마을 박터널 갤러리전, 화재 캠페인축제, 캠페인

공동체활성화 주민들 스스로 지역의 문제를 발굴·해결함으로써 삶의 질과 자치역량을 높이기 위한 마을공동체 활동 지원

동아리 양성	맞춤형 교육	아카이빙 프로젝트	지역네트워크 구축
			
마을동아리 활성화를 위한 교육 및 활동지원 프로그램 운영 현애, 갈리그래피, 천아트, 사군자, 풍물, 사제단리, 그늘, 등에 동	마을공동체 활성화를 위해 지역별 특성을 고려한 맞춤형 프로그램 지원 양산시 일반농산어촌개발 사업지구 관계자 및 주민을 대상으로 교육활동 지원	농촌마을 대상으로 마을과 주민들의 이야기를 수집, 발굴하고 기록화하는 사업 제회(현포마을), 제회(장가마을), 제회(서부마을), 제회(삼상마을)	마을 간 소통 또는 협력의 필요성과 마을공동체 구성 등 주민 주도적 네트워크 사업

마을만들기사업 마을만들기 신규 자구를 발굴하고, 사전역량강화 프로그램 지원을 통해 역량강화와 함께 맞춤형 농촌개발사업 추진

농촌활성화대학	현장포럼	소액지원사업	마을만들기 발전계획수립
			
마을만들기 사업의 이해 및 기초교육	마을의 비전 및 테마발굴을 통해 마을맞춤형 발전계획 수립 지원	현장포럼에서 도출된 실천과제를 사업적으로 실천해봄으로써 사업경험과 역량 강화 기회 제공	주민들이 도출한 마을의 미래 발전계획을 실현하기 위해 주민과 전문가가 함께 구체적인 사업계획을 수립하는 과정

농촌신활력플러스사업 소개

양산시 농촌신활력플러스사업은 양산시민과 농촌이 함께 **행복한 로컬푸드 통합시스템**을 구축하는 사업입니다.

■ 비전과 목표

도시와 농촌이 함께 행복한 양산 도농 up! 행복 양산!

미래 농촌·농업을 선도할 차세대 핵심인재양성	지역 내 먹거리 순환을 통한 로컬푸드 시스템 구축	기술을 통한 농산물의 고부가가치화 푸드테크 육성	농촌 유휴시설 활용을 통한 로컬푸드 체험관광 확산
[H/W] 중소농 조직체계 구축 미래농부 육성사업 로컬푸드 전문가 양성	[H/W] 로컬푸드 거점지원시설 로컬푸드 통합센터 [S/W] 로컬푸드 유통시스템 로컬푸드 공동브랜드 개발 농촌미터 통합플랫폼 로컬푸드 활성화	[S/W] 기능성 농식품 연구개발 식품소재 활용 가공제품 개발 기능성 농식품 홍보마케팅	[S/W] 농촌체험관광 네트워크 농촌체험 활성화 지원 [H/W] 농촌체험관광 지원

■ 주요사업

- 1 차세대 핵심인재 양성**
지역 먹거리 공급체계의 비탄인 중소농가 중심의 농가 조직화 및 청년 농업인 및 귀농·귀촌인의 신규 발굴 및 지원을 통해 지속 가능한 미래 농업인 양성
- 2 로컬푸드 시스템 구축**
생산자와 소비자, 농촌과 도시 모두 행복하고 건강한 지역 먹거리를 위한 로컬푸드 통합시스템 구축 및 소비자 맞춤형 로컬푸드 소비 저변 확대
- 3 푸드테크 육성**
농산물에 부가가치를 더하는 연구개발을 통해 양산시 농업의 경쟁력 강화
- 4 로컬푸드 체험관광 확산**
지역의 유휴자원을 활용한 로컬푸드 체험 관광 프로그램의 개발로 농촌체험과 연계한 新 전통 먹거리 소비모델 발굴

■ 주요 활동현황

중소농 조직체계 구축	미래농부육성사업	로컬푸드 활성화	농촌체험 관광 네트워크	로컬푸드 전문가 양성
				
로컬푸드 참여 농가의 지속적 발굴과 육성을 통해 로컬푸드 활성화 및 농가 소득증대를 도모	청년(신규) 농업인에게 필요한 귀농 정책 및 농업정보 등을 제공, 인재 양성 및 안정적 귀농정착 유도	로컬푸드 직거래 장터 홍보 및 충성고객 확보, 로컬푸드 우수성 홍보, 직거래 통한 농가 소득증대 도모 효과	블로그 개설, 블로그 포스팅 등 체계적인 교육 프로그램을 진행함으로써 SNS 활용에 필요한 교육 및 실습 지원	양산시 로컬푸드를 활용한 요리 레시피 공유로 로컬푸드 활성화 전반에 대한 전문교육 제공

■ 액션그룹 현황

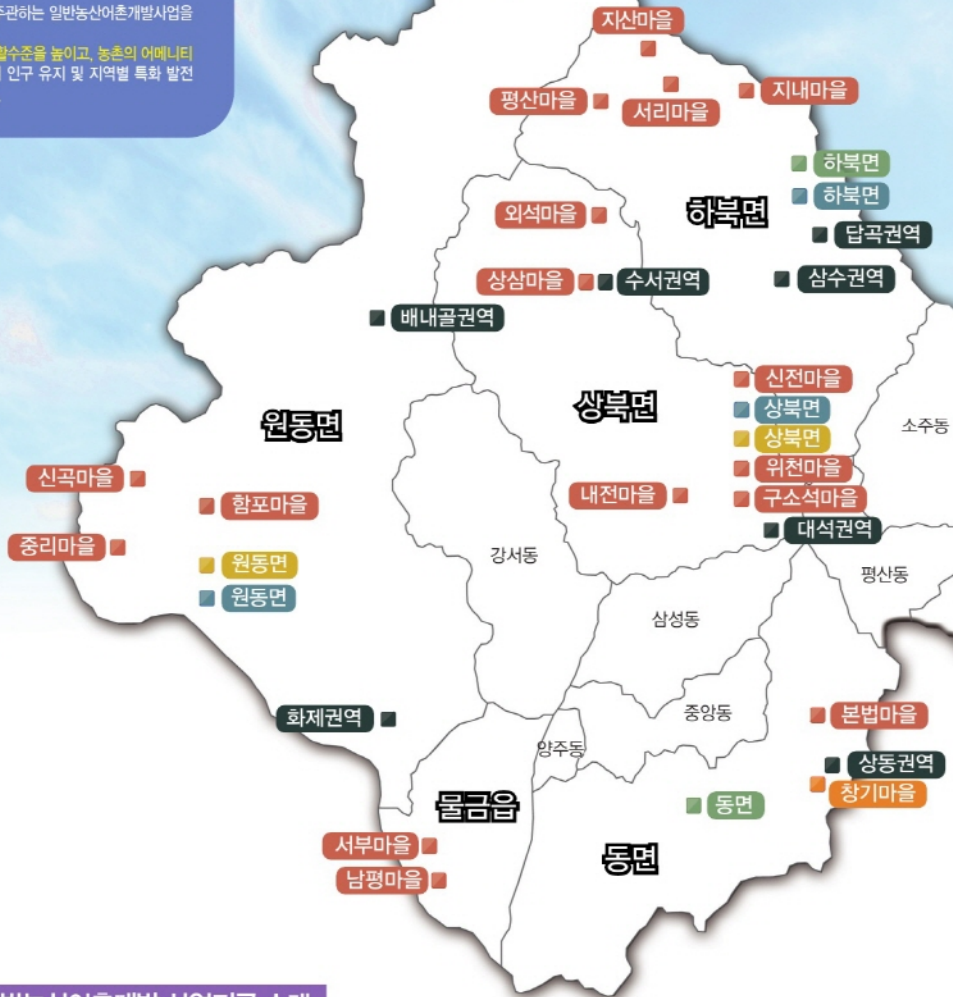
액션그룹이란?

같은 목표를 가진 지역에 거주하는 이해관계자(지역공동체, 협동조합, 법인 등)로 구성되어 공동으로 사업을 추진하여 시너지 효과를 창출함으로써 지역 활성화와 공익창출에 이바지하는 활동조직

분야	액션그룹 명	분야	액션그룹 명	분야	액션그룹 명
가공	고령들 영농조합법인	유통/판매	양산시 로컬 출하조합	농촌체험	배내골마을공동체지원센터
	배내골버섯영농법인		4H-연합회		청기체험휴양마을
	양산시 양봉작목회	양산농촌체험관광협회	양산공중연구회		
	원동 청매실 직독반	식생활교육네트워크	월라팜		
		교육	4H-연합회		범기영농조합법인
					쌍모공동체협동조합
					양산농촌체험관광협회
					농업회사법인 탐골주식회사

양산시 일반농산어촌개발사업 추진현황

양산시는 농림축산식품부에서 주관하는 일반농산어촌개발사업을 2008년부터 추진하고 있습니다.
해당사업은 농촌 주민의 기초생활수준을 높이고, 농촌의 여메니티 증진과 계획적인 개발을 통하여 인구 유지 및 지역별 특화 발전 도모를 목표로 하는 사업입니다.



양산시 일반농산어촌개발 사업지구 소개

하북면 9개소

- 하북면소재지 종합정비사업(2012~2016년)
- 담곡권역단위 종합정비사업(2013~2018년)
- 하북면 농촌충심지활성화사업(2019~2023년)
- 지산 마을만들기사업(2020~2022년)

- 삼수권역단위 종합정비사업(2012~2016년)
- 지산마을 창조적마을만들기사업(2017~2018년)
- 서리 마을만들기사업(2019~2020년)
- 지산 마을만들기사업(2019~2021년)
- 평산 마을만들기사업(2021~2022년)

원동면 7개소

- 배내골권역 농촌마을종합개발사업(2008~2010년)
- 화제권역단위 종합정비사업(2014~2019년)
- 송리마을 창조적마을만들기사업(2018~2019년)
- 원동면 기초생활거점조성사업(2020~2023년)

상북면 11개소

- 상북면소재지 종합정비사업(2014~2019년)
- 상삼마을 창조적마을만들기사업(2015~2016년)
- 외석마을 창조적마을만들기사업(2018~2019년)
- 산전 마을만들기사업·위천 마을만들기사업(2020~2022년)
- 외석 마을만들기사업(2022~2023년)

- 대석권역단위 종합개발사업(2016~2021년)
- 수서권역 창조적마을만들기사업(2018~2022년)
- 내전 마을만들기사업(2021~2022년)
- 구소석 마을만들기사업(2021~2022년)
- 상북면 기초생활거점조성사업(2023~2026년)

물금읍 3개소

- 서부마을 창조적마을만들기사업(2016~2018년)
- 서부 마을만들기사업(2020~2022년)
- 남평 마을만들기사업(2022~2023년)

주요 거점시설 소개



서창동

덕계동

범례

- 읍면소재지 종합정비사업
- 권역단위 종합정비사업
- 농촌중심지활성화사업
- 기초생활거점조성사업
- 마을만들기사업
- 농촌유휴시설활용 창업지원사업

- (13년) • 원뿔소재지 종합정비사업(2013~2017년)
- (9년) • 신곡마을 창조적마을만들기사업(2018~2019년)
- (1년) • 할포 마을만들기사업(2020~2021년)

동면 4개소

- 분남마을 창조적마을만들기사업(2015~2016년)
- 동면 농촌중심지활성화사업(2016~2022년)
- 상동권역 창조적마을만들기사업(2018~2022년)
- 창기마을 농촌유휴시설활용 창업지원사업(2020~2022년)



쌍포매실다목적센터

- 위치: 원동면 원동로 2220
- 준공: 2019년
- 규모: 연면적 646㎡
- 용도
- 다목적홀(식당, 체험실),
- 전시장(천연염색, 전통규방공예, 생활자수)



원동면 홍보관(매화담카페)

- 위치: 원동면 원동마을길 32
- 준공: 2017년
- 규모: 연면적 172㎡
- 용도: 마을사랑방카페
- 지역특산물 매실을 활용한 음료 및 농산물 홍보



통도아트센터

- 위치: 하북면 신평중앙길 24
- 준공: 2019년 ● 규모: 연면적 1,240㎡
- 용도
- 지하 1층: 대강당
- 1층: 카페스, 전시실, 사무실
- 2층: 작은도서관, 문화강좌실, 동아리실
- 3층: 다목적홀, 노인여가활용실



화제권역 주민쉼터공간

- 위치: 원동면 화제리 2730-3
- 준공: 2019년
- 용도
- 어린이놀이시설
- 다목적광장
- 주말농장터밭



이팝문화센터

- 위치: 상북면 주서로 61
- 준공: 2021년
- 규모: 연면적 584.12㎡
- 용도
- 1층: 다목적홀, 도담도담카페, 노인여가활용실
- 2층: 건강관리실, 동아리실, 사무실



도요문화센터

- 위치: 동면 창기2길 13
- 준공: 2021년
- 규모: 연면적 199㎡
- 용도
- 1층: 경로당
- 2층: 동아리실, 사무실



창기체험휴양마을 체험관

- 위치: 동면 창기길 15-6
- 준공: 2022년
- 규모: 연면적 108.21㎡
- 용도
- 마을공동구판정
- 다식, 다도, 꽃차 체험장

양산 마을이야기

양산 농촌마을의 이야기와
소식을 소개합니다

“ 서부마을 황산장터 문화예술체험마을 조성을 위한 첫걸음



서영기 이장

양산 서부마을 매월 넷째 토요일 황산장터 개최

물금의 옛 이름인 황산장터가 양산 서부마을에서 역사적인 첫걸음을 내디뎠다. 이에 서부마을 주민들은 사업 유치 및 명원을 담아 지난 7월부터 황산장터를 기획하여 매월 넷째주 토요일마다 행사를 개최하고 있다.

장터에서는 풍성한 먹거리가 있는 황산주막을 비롯하여 주민들로 구성된 풍물패 공연, 어린이들을 위한 물총놀이 코너, 추억의 달고나, 미니 어항 및 각종 인형 만들기, 천연 염색 등 다양한 체험행사로 이루어졌다. 황산장터를 통해 발생하는 수익은 모두 서부마을 발전기금으로 사용되고 있다.

황산장터 주변에는 주민들이 직접 기르는 조롱박 텃밭도 있으며, 이곳 서부마을의 볼거리 중 하나이다. 매년 5월부터 조롱박을 심어 가꾼 뒤, 열매는 말려 그림을 그린 후 일부는 행사장에 전시하거나 체험 프로그램으로 활용하고 있다.

황산장터는 매회마다 다른 체험 행사를 기획하여 운영하고 있으며, 전문 체험 강사가 다양한 프로그램을 도시민들에게 제공하기 위해 기다리고 있다.

서부마을 서영기이장은 "황산장터는 단순한 이윤추구, 영리가 목적이 아닌 전체 주민의 참여와 단합을 위한 장소라며, "차츰 규모를 늘려서 마을의 자립과 문화예술마을 조성을 위한 초석이 되었으면 한다"라고 말했다. 또한, 김민구 사무장은 "황산장터가 열린 것을 계기로 마을에 대한 순수한 애정을 가지고 많은 사람들이 찾아주셨으면 좋겠다"라고 밝혔다. 황산장터에 참여한 체험객 중 하나는 "앞으로 이 장터가 활성화되어 황산역현재 물금역의 역사적 가치가 많은 사람들에게 널리 알려지기를 기대한다"라고 하였다.



양산시 시목 이팝나무에서 명칭을 따서 이팝문화센터라 부른다.

상생권 수서권역 추진위원회는 주민 문화복지 및 생활체육 기능 강화를 목적으로 신형 일반농산어촌개발사업 공모사업에 선정되어 39억의 사업비를 지원받았으며, 이팝문화센터, 이팝체육공원, 이팝나무길을 조성하였다. 수서권역 감상환 위원장은 "수서권역 창조적 마을만들기사업을 통해 자살 마을에 체육공원이 조성되면서 앞으로 어르신들이 멀리 황산·가산공원 등으로 파크골프운동을 가지 않아도 돼 사업의 보람을 느낀다."고 했다.

주민들의 문화교류공간인 이팝문화센터는 상북면 수서로 61 일대 805㎡ 부지에 전체면적 584.12㎡ 규모의 지상 2층 규모로 조성했다. 옛 상삼마을 노인정을 철거 신축한 이팝문화센터 1층에는 도담도담북카페와 노인정을 갖춰 세대가 함께하는 공간으로 꾸었고, 2층에는 동아리실과 건강관리실을 마련해 지역 공동체 활동을 뒷받침할 공간으로 정비공했다. 문화센터에 '이팝'이라는 이름을 붙인 것은 시목(市木)이자 인근 신진리에 있는 천연기념물 제234호 이팝나무를 고려해 지역성을 드러내려는 취지다.

마을 가로경관개선을 위해 상삼교차로에서부터 자살마을 잇는 길목에 약 2,000그루의 이팝나무를 식재하였으며, 올해 4월 말부터는 백색 꽃잎이 길게 펼쳐져 있는 모습을 볼 수 있다.

이팝문화센터는 주민들에게 질 좋은 문화서비스를 제공하기 위해 감상환 위원장을 필두로 12명의 자원봉사자들과 함께 협력하여 운영하고 있다. 또한 장상준 사무장은 "센터 내 헬스장, 요가, 말티로배움바리스, 리안텐스, 다이어트 등의 프로그램을 저렴한 가격으로 제공하고 있으니 관심있으신분들은 이팝문화센터로 문의하시면 상세안내를 받으실 수 있습니다."고 했다 '주민이 함께하는 이팝문화센터 만들기'라는 목표 아래 노력하고 있는 수서권역 주민 모두를 응원합니다.

수서권역 주민이 함께하는 이팝문화센터 만들기

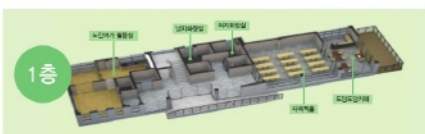


수서권역 주민

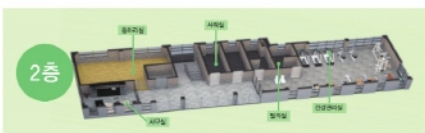


천연기념물 제234호 이팝나무

구분	대상	활용	면적	이용시간
이팝문화센터 리안텐스	다목적실	교육 및 회의실	60.70㎡	09:00 ~ 21:00
	도담도담카페	마을카페	32.85㎡	11:00 ~ 20:00
	노년여가활동실	심상마을 연회당	66.21㎡	09:00 ~ 21:00
	건강관리실(물스팀)	세탁관리실	120.23㎡	09:00 ~ 21:00
	동아리실	리안텐스, 요가 등	43.09㎡	09:00 ~ 21:00
	사무실	센터 운영 사무실	18.02㎡	09:00 ~ 21:00



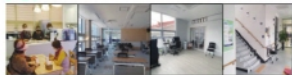
1층



2층

이팝문화센터소개

[1층]



도담도담카페

다목적실

노년여가활동실

로비

[2층]



건강관리실

사무실

동아리실

사무실



양산 마을이야기

양산 농촌마을의 이야기와
소식을 소개합니다

“ 마을 문화거점시설 소개 하북면민을 위한 문화공간이자 사랑방 ‘통도아트센터’

2016년 개관한 통도아트센터는 지하 1층, 지상 3층 규모로 지역의 특화 발전을 위한 핵심시설이자 주민들을 위한 지역문화 거점공간으로 활용되고 있다. 침체된 지역을 살리기 위해 주민들이 스스로 나서서 커뮤니티 거점을 만들고, 통도아트센터로 지면 불씨는 지역 활성화를 위한 또 다른 불꽃을 피운 결과 150여 규모의 하북면 농촌 중심지활성화사업을 연달아 시행할 수 있게 되었다. 통도아트센터는 하북면의 지역활성화 사업이 연속될 수 있도록 한 출발점이라 해도 과언이 아닐 것이다.



이외공간 [문화광장, 농특산물 전시판매장, 주차장]

통도아트센터 앞쪽으로는 약 100평 규모의 문화광장이 조성되어 있다. 해당 공간은 기념사진을 찍을 수 있는 조형물과 오거머 앉아 쉴 수 있는 벤치 그리고 문화공연을 위한 야외무대가 설치되어 있다. 코로나19 전에는 각종 공연과 버스킹 행사가 열리는 공간이었다. 문화광장 반대편 공간에는 주차장과 농산물 판매장이 위치해 있으며, 판매장에는 약 30여개의 농특산물을 취급하고 있다.

지하 1층 [대강당]

지하에는 최대 60명이 동시대에 들어갈 수 있는 대강당이 있으며, 영화 상영이나 공연, 강의 등 다채로운 프로그램이 활용되고 있다.

1층 [카페소스, 우표·화폐·동전·도자 전시실, 운영사무실]

다양한 전시를 즐길 수 있는 전시공간과 마을 카페인 카페 소스를 운영 중이다. 일반 커피 맛도 일품이지만 비리스타들이 손수 만든 대추차와 단발죽은 아는 사람만 아는 최고 인기 음료이다.

2층 [작은도서관, 문화강좌실, 동아리연습실]

위차적으로 열려 관내 공공도서관 이용이 어려웠던 하북면 주민들에게 도서관은 가장 필요한 문화시설로 꼽혔다. 꾸준히 도서를 구입하고, 주민들의 정서함양과 여가생활을 위한 각종 문화 프로그램 운영을 해온 것이 높은 평가를 받으면서, 2017년 1월 사립에서 사립작은도서관으로 전환되었다. 현재 약 6,000권이 넘는 장서를 보유하고 있으며, 연평균 1만 명이 찾는 대표 문화공간이다.

3층 [다목적홀, 노인여가활용실]

주민들의 회의나 모임 장소, 그리고 통도아트센터로 견학 오는 이들의 교육장으로 쓰이는 다목적홀과 하북면 지역 어르신들의 여가와 휴식을 위한 노인여가활용실로 이루어져 있다.



대강당

카페소스

작은도서관

문화강좌실

다목적홀

· 주소 | 양산시 하북면 신평중앙길 24 · 영업시간 | 10:00~21:00(카페소스 19:00 마감)

마을 공동 운영 카페 매화담 소개

사랑방처럼 특별한 원동면 '매화담 카페'



원동역에서 내려 한적한 원동마을을 걸다보면 원동면행정복지센터 옆에 있는 매화담 카페를 만날 수 있다. 여느 카페와 큰 차이가 없어 보이지만, 가게에 들어서면 매화담만의 특별함이 드러난다. 바로 특별한 다섯 명의 바리스타 때문이다. 나이 지긋한 할머니가 만든 음료와 반신반의 하지만, 맛을 본 손님들은 모두 깜짝 놀란다. 라떼부터 요거트까지 다양한 메뉴와 착한 가격은 덤이라는 매화담에서 상큼한 매실 에이드 한 잔 맛보는 것은 어떨까?



주 소 | 양산시 원동면 원동마을길 32
영업시간 | 09:00~18:00(동절기 마감 17:00, 연중무휴)
대표메뉴 | 아메리카노, 매실에이드, 매실요거트

원동을 이어주는 사랑방

"어서 오나", "오늘은 형님이 근무하는 간네" 정겨운 인사가 낯설지 않은 매화담은 언제나 정이 넘친다. 집에서 가져온 과일을 나누며 소소한 이야기를 전하는 바리스타와 손님의 모습은 오직 매화담에서만 볼 수 있다. 2017년 원동면소재지 종합청사사업의 일환으로 문을 연 이후 매화담은 마을의 사랑방 역할을 톡톡히 하고 있다. 오며 가며 커피 한 잔을 즐기고 두런두런 이야기를 나누다 보면 어느새 웃음꽃이 핀다. 네명의 바리스타가 내리는 향긋한 커피 향과 함께 파지는 편안한 분위기는 주인과 주인을 끈끈하게 이어준다.

관광객이 쉬어가는 작은憩

매화담은 착한 가격과 놀라운 맛으로 마을 주민뿐만 아니라 원동을 찾는 관광객에게 인기 만점이다. 다섯 바리스타들은 모두 정식 바리스타 교육을 이수한 전문 바리스타로 맛있는 음료를 만들어 준다. 특히 바리스타가 직접 만든 매실청부터 모과, 생강 등 다양한 재료를 활용한 과실청이 인기가 많다. 화취침기계가 들어가지 않은 수제 과실청은 건강과 함께 상큼한 매력을 뽐내고 있다.

매화담을 꾸리는 사람들



매화담 카페의 리더
장율령 사무장

매화담은 원동을 알리는 가장 대표적인 공간이고 생각합니다. 지역 주민의 생계에 도움이 되는 다양한 활동을 매화담에서 펼칠 수 있었으면 합니다.



열정으로 내린 커피 한 잔
최선자, 이수선 바리스타

커피는 인스턴트 커피만 마시던 우리가 원두에 대해 배우고 커피 내리는 방법을 익히면서 삶이 더 풍요로워졌습니다. 손님들이 맛있게 드셔주는 모습을 보면 너무 행복합니다.



가족도 좋아하는 매화담 카페
홍규수, 김길순 바리스타

재미들이 집에 내리오면 꼭 매화담 카페 들어서 음료를 마시고 갑니다. 음료가 맛있는 것인데 함께 카페에서 일하는 제 모습을 자랑스럽습니다. 처음에는 쓰스레지만 운영해주는 차돌매리 모습을 보면 매화담에서 봉사하는 것이 더욱 부듯합니다.



“ 양산시 농촌신활력플러스 찾아가는 로컬푸드 장터

60여 생산농가 참여, 100여가지 농산물 판매

양산시와 농촌신활력플러스사업 추진단에서 추진 중인 농촌신활력플러스사업의 일환으로 개최된 찾아가는 로컬푸드 장터가 2022년 10월 15일~16일 양일간 워터파크 공원에서 성황리에 마무리됐다.

로컬푸드 장터에서는 양산시 로컬푸드 생산농가 총 60여 농가가 직접 재배·생산한 신선한 채소류, 농축산물, 특산물 및 가공식품 등 100여가지의 품목을 판매했으며, 농촌체험, 축하공연, 경품추첨 등 다양한 프로그램으로 도농교류의 장이 됐다.

양일간 로컬푸드 직매장에서 농산물을 구매한 고객만 2,000명으로 총 3,100만여의 매출이 발생했으며, 시민들의 적극적인 협조와 참여로 장터의 성공적인 마무리에 기여했다.

농산물을 정성껏 재배한 농민들은 “그동안 코로나 소비자의외의 직거래 판로가 없어 힘들었는데 찾아가는 로컬푸드 장터의 직거래를 통해 소득이 발생하는 좋은 기회가 됐다”며 애민노와 함께 방문한 가족은 “신선하고 품질 좋은 로컬푸드를 저렴하게 구매하고 아이들과 함께 농촌체험도 즐겨 매우 만족한다”고 전했다.

양산시 농촌신활력플러스 추진단장은 “장터를 통해 양산 농민들이 직접 생산한 로컬푸드의 우수성을 양산 시민들에게 홍보할 수 있고, 생산농가에게도 도움이 될 수 있는 뜻깊은 행사가 됐다”고 말했다. 양산시 농촌신활력플러스사업은 로컬푸드시스템을 구축하여 생산자와 소비자 지역경제를 모두 살리고 하는 사업이다. 앞으로도 다양한 사업이 계획되어 있다고 하니 양산시 로컬푸드 사업에 변화가 이루어질 거 기대한다.

“ 상동권역 지역자원 연계로 지속 기능을 꿈꾸다

맞춰진 마을역사자원 재조명을 통해 마을발전계획 수립



2022년 10월 17일 등면 창기마을에서 ‘상동권역 창조차마을만들기사업’ 준공식이 있었다.

해당사업은 각종 규제에 인해 쇠퇴하고 있는 마을에 새로운 활력을 불어넣기 위해 2017년 농림부의 공모사업을 통해서 약 5년간 진행되었다. 사업추진

과정에서 마을의 잊혀졌던 자원인 ‘밭’이 도요지가 재조명되었고, 주민들의 관심과 의견이 자원문화복원으로 정착되면서 밭기도요지를 테마로 한 사업 개발을 수립하여 관내원인프와 조성과 함께 주민모듬자를 중심으로 한 다양한 교육과 행사를 추진하였다.

주요사업으로는 도요문화센터, 수원센터, 밭기테마거리, 그린푸드직매장이 조성되었다. 도요문화센터의 2층 다목적실에서는 상동권역 주민들을 대상으로 꽃차, 다식, 다도, 도예 등의 다양한 문화프로그램을 운영하고 있다.

권역사업을 통해 ‘문화마을 만들기’라는 목표가 생긴 주민들은 지난 5년간 NPO 밭기도요지를 설립하여 지역문화를 알리기 위한 활동과 함께 밭기도요지 발굴조사, 시가지 추모 한다제 등의 행사를 진행하였다.

또한, 지금까지의 마을활동을 인정받아 2020년에는 농림부의 행복농촌 만들기 콘테스트 문화복지 분야에서 장관상을 수상하는 쾌거를 이뤘다.



문화마을로의 성장을 위해 창기마을은 농촌 유희시설형용 창업지원사업에 도전하여 창기 체험휴양마을을 체험관을 작년 초 조성하였으며, 도시민 대상으로 꽃차와 다식을 테마로 한 체험과 상품을 함께 제공할 수 있도록 준비하고 있다. 상동권역 송영철 추진위원장은 “등남권 최대 도지문화마을 조성을 목표로 주민 모두가 합심하여 마을사업을 추진하고 있다. 2023년에는 체험관을 성공적으로 운영하게 목표다. 그 이후 밭기도요지 복원정비사업을 순차적으로 진행하고자 한다.”고 하였다.

앞으로도 계속 발전하는 창기마을 모습이 마을만들기사업의 멋진 모범 사례가 되기를 응원합니다.



양산 마을이야기

양산 농촌마을의 이야기와
소식을 소개합니다

쌍포공동체협동조합 양산농촌체험 1번지를 꿈꾸다

원동에서 즐기는 농촌체험 및 전통 먹거리

쌍포공동체협동조합(이하)은 원동면에 위치한 쌍포매실다목적장에서 천연염색 전통규방공예, 생활자수, 전통장 담그기 등의 체험프로그램과 수제제품(된장, 어간장, 천연비누)을 만들어 판매하고 있다.

한때 유흥공간으로 전락했던 공간에 쌍포공동체협동조합이 운영을 맡으며 체험, 음식 등을 함께 즐길 수 있는 복합시설로 변모하였다. 이외에도 조합원들은 정기적으로 원동면 주민 대상으로 재능기부, 효도잔치 등의 행사를 개최하여 지역사회에 봉사하고 있다.

쌍포공동체협동조합은 체험상품 활성화를 위해 지속적으로 역량을 강화하고 있는 중이다. 작년 10월에는 보타기를 활용한 포장방법에 대해서 배웠으며, 향후 협동조합에서 판매하는 모든 상품은 천연염색 천을 활용해 예쁘게 포장하여 제공할 예정이다.

또한, 2023년에는 농산물과 체험을 함께 즐길 수 있는 팝업 행사를 개최하고자 구상 중에 있다고 하니 지속적인 관심과 참여 부탁드립니다.



마을민들지원센터에서 발간한 책자에 대해서 소개합니다. 센터에서는 매년 양산시 농촌의 농촌다움 회복과 보존을 위해 농촌마을 기록화사업(이야기방)을 추진하고 있습니다. 2022년에는 마을이야기책 3종 외 4종을 발간하였습니다. 그외에도 양산시 농촌의 다양한 활동을 알리고 사례를 기록하기 위한 책자를 제작하고 있습니다. 많은 관심과 응원 부탁드립니다.

센터 발간을 소개



1. 마을이야기 책 제1호 원동 "행복이 꽃피는 마을"

고향은 지가 먼저, 고향으로 돌아오면서, 또는 타향살이의 피로으로 활동이 주인이 될 마을의 정서들을 주민들에게 지극 실고 있는 우리들의 이야기 소개합니다.



2. 마을이야기 책 제2호 창기 "흙과 물의 마을"

창기 마을은 개천(창기천)구간, 상수원보호구역, 문화유산(창기역 구역 지명 등)으로 88년간 창기면 마을이었습니다. 그런 우리 마을이 어떻게 나오느냐는, 가꾸는 행복한 마을이 될 수 있겠는지 소개합니다.



3. 마을이야기 책 제3호 서부 "물금의 새로운 시작을 알리는 마을"

물금과 창금 철도가 사라지고, 이바드촌이 없어지면서 과거의 모습은 사라지고 새로운 변화가 이루어지게 되었습니다. 서부마을 역시 인구유입(관광객)의 감소로 창원 마을을 떠나고, 가꾸기 위해 복원 계획되었습니다.



4. 원동상권 활성화 프로젝트 "원리로 가게"

코로나 19로 인해 원동 역동상권이 3년간 가라앉지 않게 할려면 원동면 주민들의 유동 하고 지극 활성화에 가꾸기 위해 기획된 책자입니다. 양산시 원동면역과 원동에서 상거래 운영 하고 있는 가게 소개를 함께 할수 있도록 함께 수록하여 관광객들이 보다 편리하게 여행 정보를 얻을 수 있도록 제작되었습니다.

2022년 주요프로그램 소개

양산시 마을만들기지원센터에서는 양산시 일반농산어촌개발사업의 활성화와 농업·농촌의 발전을 위해 다양한 프로그램을 계획하여 운영하고 있습니다. 2022년 진행했던 중요프로그램을 소개합니다. 2023년에도 농민들을 대상으로 다양한 프로그램들을 준비하고 있습니다. 많은 관심과 참여 부탁드립니다.

동아리 육성지원 (그림/도예/무궁)



농촌 지역 특성 상 도시제 비해 문화활동 참여기회가 적은편으로, 심복면 주민들의 문화욕구 충족과 함께 공동체 결속력 강화를 목적으로 동아리 육성지원사업을 진행하였습니다. 그림, 도예, 목공 등 3개의 동아리가 심복면에 조직되었으며, 활동을 통해 마을어촌 지역은 공익실현을 위해 지역 내 기여하였습니다. 앞으로는 심복면에서의 활발한 활동 기대합니다.

성포 전통장채형 고도화과정



성포국제농산물전시관 양산시관을 대상으로 전통장 담그기 체험프로그램을 운영하고 있습니다. 기존 전통장 담그기 체험의 프로그램을 보완하고, 한식도를 높이기 위해 전통장 염색이 정식 계층에 방문하여 제 2차 전통장 염색 기술을 전수받았습니다. 초·중·고등학생은 배운 기술을 바탕으로 전통장의 맛과 재능을 보완하고 있습니다. 고령 어르신 전통장이 단련되지 못하여주세요.

농부학교



미래경쟁에서는 도시민에게 주말체험농장 운영방법을 제공하여 농업의 소중함과 농촌에 대한 인식개선을 목적으로 매년 참가자를 모집하여 운영하고 있습니다. 호박농부 대상으로 인형 짚을 제작하고 심심 프로그램을 함께 제공하고 있어 누구나 쉽게 참여할 수 있습니다. 참가자들은 본인들이 직접 밭에 파는 작물과 재소를 심어 수확활동을 진행하였습니다. 올해 편을 가리면서 다시 재창비 후, 찾아볼도록 하였습니다.

농촌 유투버 양성과정



양산시 농업과 농촌의 이미지를 전달하고, 관련된 콘텐츠 제작을 통해 농촌에 대한 관심과 긍정적인 인식 확산을 목적으로 유투버 교육을 실시하는 시·군·구로 양산은 유일하게 양성과정을 진행하였습니다. 양성된 유투버들은 앞으로 개인채널을 운영하면서 농업 또는 농촌과 관련된 일상 및 소개 콘텐츠를 기획하여 게시해주시기 바랍니다. 앞으로 양산의 농촌을 알리는 서포터즈로서 활발한 활동 부탁드립니다.

심복면 세대공감학교 (드론축구/요리)



심복면은 초·중·고등학교 학생의 인구 비중이 다른 농촌 지역보다 높음에도 불구하고, 도시지역에 비해 학생들을 위한 인형과 사색스 기능이 한차마 부족하여 문화생활을 위해서는 인근 도시로 방문이 필요한 지역입니다. 이를 조경나차 해소하고자 요청 신청

들이 가장 관심있는 프로그램은 신청하여 세대공감학교를 개최하게 되었습니다. 재시간과 교육장에도 불구하고 많은 학생들이 드론 축구 요리를 배우기 위해 참여하였습니다. 그리고 앞으로도 청소년들을 위한 문화활동이 기회가 많아졌으면 하는 의견들이 있었습니다. 앞으로는 도농간의 격차해소를 위해 지역·연대에서도 열심히 달려도록 하겠습니다.

창기마을 정원학교



몇몇의 창기마을은 흙과 풀이 풍부하고, 다른 지역보다 양분이 뛰어나 도시가 무성한 지역입니다. 오묘한 자연의 법도교리는 창기마을에서 다양한 자연이 있습니다. 이를 문화마을의 중심을 위해 일정한 주민들은 양분과 다양한 문화를 추진하고 있습니다. 송림마을에 위치한 정원은 역시 문화마을 만들기 목표로 조성되었습니다. 2023년부터 운영을 준비합니다. 이번 정원학교는 흙과 풀, 나무가 풍부한 창기마을의 옛 모습을 찾기 위해 주민들이 창기마을의 고개를 통해 서로 정원을 개척할 대상으로 수수 조성한 공간입니다. 변화하는 창기마을의 모습 기대 부탁드립니다.

양산시 마을만들기지원센터 안내

농촌활성화팀

☎ 경상남도 양산시 북남면 2길 33-1, 3층
☎ 평일 09:00-18:00 (주말, 공휴일 휴무)
☎ 055-382-9196~7
✉ ys_village@naver.com

신활력플러스팀

☎ 경상남도 양산시 북남면 2길 36, 2층
☎ 평일 09:00-18:00 (주말, 공휴일 휴무)
☎ 055-366-9192
✉ 3669192@naver.com



www.ysrc.co.kr

blog.naver.com/3669192

ys_village

www.facebook.com/ysrc3829196

